



WEDSTRIJDBEPALINGEN

Combi Westeinder, 18 en 19 juni 2022

1 DE REGELS

- 1.1 De wedstrijdserie is onderworpen aan de regels zoals gedefinieerd in de Regels voor Wedstrijdzeilen (RvW) 2021-2024.

2 WIJZIGINGEN IN DE WEDSTRIJDBEPALINGEN

- 2.1 Iedere wijziging in de wedstrijdregels zal bekend worden gemaakt minimaal 1 uur vóór de eerste start op de dag dat deze van kracht wordt, behalve dat iedere wijziging in het schema van de wedstrijden zal worden bekendgemaakt vóór 20:00 uur op de dag voordat deze van kracht wordt.


3 COMMUNICATIE MET DEELNEMERS

- 3.1 Mededelingen aan deelnemers zullen worden vermeld op het digitale mededelingenbord op de website van de WZW: <https://westeinderzeilwedstrijden.nl/noticeboard>



4 [DP] GEDRAGSCODE

- 4.1 Deelnemers en ondersteunende personen moeten voldoen aan redelijke verzoeken van race officials.
- 4.2 De Organiserende Autoriteit behoudt zich het recht voor om deelnemers of begeleiders, die zich niet naar de geldende normen gedragen, tijdens het evenement op de organiserende vereniging of in de directe omgeving hiervan, van het terrein te verwijderen, met het verbod dit tijdens het verdere evenement te betreden. Een dergelijke maatregel van de Organiserende Autoriteit, kan publiekelijk bekend gemaakt worden.

5 SEINEN OP DE WAL

- 5.1 Sein en op de wal zullen worden getoond aan de grote vlaggenmast nabij het clubhuis.
- 5.2 Wanneer vlag OW () getoond wordt op de wal, wordt in Wedstrijdseinen OW '1 minuut' vervangen door 'niet minder dan 45 minuten'

6 PROGRAMMA VAN DE WEDSTRIJDEN

- 6.1 Startvolgorde:
De startvolgorde en de samenstelling van de startgroepen worden bekend gemaakt minimaal 1 uur voor de aanvang van de eerste wedstrijd op het digitale mededelingenbord.
Het wedstrijdcomité kan de startvolgorde wijzigen om wachttijden als gevolg van een Algemene Terugroep of andere vertragingen te beperken.
- 6.2 Programmering van de wedstrijden:
De wedstrijden op de Grote Poel worden gezeild zonder walpauze.
Als het wedstrijdcomité toch besluit tot een walpauze, zal dit worden bekend gemaakt op het finish- of ander comitéschip door het tonen van vlag OW boven H ( ).
De tijden van het waarschuwingssignaal van de volgende wedstrijd worden dan vermeld op het mededelingenbord.
De walpauzes voor de Optimist Groen worden in het palaver bekend gemaakt.
- 6.3 Om boten te waarschuwen dat een nieuwe wedstrijd of een reeks van wedstrijden spoedig zal beginnen zal minimaal 5 minuten voor het eerste waarschuwingsein van de eerste klasse die start, een attentieein (oranje vlag met 1 geluidsein) worden getoond.

- 6.4 Deze oranje vlag zal gelijk dienen als merkteken van de startlijn als vermeld onder 10.1
- 6.5 Wanneer meer dan 80 boten in een klasse inschrijven, kan deze klasse worden opgesplitst in startgroepen
- Voor de eerste dag van de eerste Combi zal een willekeurige loting plaatsvinden door de OA. Voor alle volgende dagen en Combi's zal in dat geval een startgroep-indeling gemaakt worden op basis van het klassement. Deze indeling zal op zaterdag, niet later dan 1,5 uur voor de eerste start worden opgehangen op het mededelingenbord.
 - Voor de races op zondag zullen boten opnieuw worden ingedeeld in startgroepen, tenzij op de eerste dag slechts één race is gevaren. Als alle groepen op zaterdag hetzelfde aantal races hebben gevaren, worden de boten ingedeeld op basis van hun plaats in het klassement. Als alle groepen niet hetzelfde aantal races hebben gevaren, dan zullen voor de startgroep-indeling alleen die races meetellen die door alle groepen zijn voltooid. Races die niet zijn voltooid door alle groepen zullen niet meetellen.
 - (Her)indelingen zullen worden gemaakt op basis van de formule 1,2,2,1,1,2,2,1, etc, in twee startgroepen die met verschillende kleuren linten in de spriet moeten varen. De indeling wordt gebaseerd op de stand van het klassement zoals dat op de eerste dag om 16:30 uur beschikbaar is, ongeacht of er nog onbesliste protesten of verzoeken om verhaal lopen. De startgroep-indeling of -herindeling vormt geen grond voor verhaal. Dit wijzigt RRS 62.1(a).
 - Als de Optimist klasse in verschillende groepen wordt gesplitst dan vaart startgroep 2 met een blauw lint in de spriet. Linten zijn verkrijgbaar bij het informatiecentrum.

7 KLASSENVLAGGEN EN LINTEN

7.1

Klasse	Klassenvlag		Linten
RS Feva	K		---
Laser 4.7 en Radiaal	O		---
Splash A	G		---
Splash B	J		blauw
Optimist	D		---
Optimist groen	F		---

- 7.2 Linten dienen in de top van de mast/spriet gevoerd te worden.
- 7.3 Linten worden door de Organiserende Autoriteit beschikbaar gesteld en zijn verkrijgbaar bij het informatiecentrum.

8 WEDSTRIJDGEBIED

Zie NOR.

9 DE BANEN

- 9.1 Het diagram in Appendix A3 toont de banen en ongeveer de hoeken tussen de rakken, de volgorde waarin de merktekens moeten worden voorbijgevaren en de zijde waaraan ieder merkteken moet worden gehouden.
- 9.2 De lengte van de baan is zodanig, dat de streeftijd van ongeveer 45 minuten voor de eerste boot die finisht per wedstrijd wordt gehaald. Afwijkingen van deze tijd zijn geen grond voor verhaal. Dit wijzigt regel 62.1(a).
- 9.3 De Optimist Groen vaart op het water van de Kleine Poel op een aparte baan met aangepaste lengte en wedstrijdduur. Deze wordt besproken tijdens de speciale Optimist Groen palavers.



10 MERKTEKENS

- 10.1 De te gebruiken merktekens worden beschreven in Appendix A3.

11 HINDERNISSEN

- 11.1 NVT


12 DE START

- 12.1 Het startschip is herkenbaar aan de vlag () van Westeinder Zeilwedstrijden.
- 12.2 De startlijn is de lijn tussen een staak met een oranje vlag aan boord van het startschip aan stuurboord en een staak met een oranje vlag aan bakboord.
- 12.3 Boten waarvoor het waarschuwingssein nog niet is gegeven moeten uit het startgebied wegblijven.
- 12.4 Nabij het bakboord merkteken van de startlijn kan zich een contra startschip bevinden.
- 12.5 Een boot die later start dan 4 minuten na zijn startsein zal de score DNS krijgen. Dit wijzigt regel A5.1
- 12.6 In geval van een algemene terugroep kan de betreffende klasse worden gestart na de laatste regulier gestarte klasse. Het sein EV () zal in dat geval worden weggenomen tegelijk met het voorbereidingssein van de eerstvolgende te starten klasse. Dit wijzigt RvW regel 29.2

13 WIJZIGING VAN HET VOLGENDE RAK VAN DE BAAN

- 13.1 Om het volgende rak van de baan te wijzigen zal het wedstrijdcomité het oorspronkelijke merkteken (of de finishlijn) naar een nieuwe positie verplaatsen. Dit zal niet worden aangegeven middels een C vlag. Dit wijzigt RvW 33.

14 DE FINISH

- 14.1 De finishlijn zal liggen tussen een staak of mast met blauwe vlag op het finishschip aan stuurboord en een staak met blauwe vlag aan bakboord.
- 14.2 Nabij het bakboord merkteken van de finishlijn kan zich een contra finishschip bevinden.
- 14.3 Wanneer op het finishvaartuig vlag H () wordt getoond moeten alle boten, na te zijn gefinisht, zo snel mogelijk terugkeren naar de haven.

15 STRAFSTEEEM

NVT

16 TIJDSLIMIETEN

- 16.1 Boten die niet finishen binnen 15 minuten nadat de eerste boot van hun klasse de baan heeft gevaren en is gefinisht zullen de score DNF krijgen. Dit wijzigt regel 35 en A5.1.

17 VERHOORAANVRAGEN

- 17.1 Protestformulieren zijn verkrijgbaar bij het informatiecentrum. Protesten en verzoeken om verhaal moeten daar worden ingeleverd binnen de protesttijd limiet.
- 17.2 Boten die van plan zijn een protest in te dienen zijn verplicht dit tijdens of direct na het finishen te melden bij het finishcomité en zich ervan te vergewissen dat het comité dit heeft waargenomen. Het finishcomité zal deze meldingen noteren op de finishlijst. Een protest dat niet door het finishcomité is genoteerd zal niet ontvankelijk worden verklaard. Dit wijzigt regel 61.1.
- 17.3 De protesttijd limiet is 60 minuten nadat de laatste boot in de betreffende klasse gefinisht is in de laatste wedstrijd van de dag.
- 17.4 Mededelingen zullen worden gepubliceerd op het digitale mededelingenbord binnen 30 minuten na de protesttijd limiet om deelnemers op de hoogte te brengen van verhoren waarin zij partij zijn of zijn genoemd als getuigen. Verhoren worden gehouden in de protestkamer, zo spoedig mogelijk na ontvangst.
- 17.5 Mededelingen over protesten door het wedstrijdcomité of protestcomité zullen worden gepubliceerd op het digitale mededelingenbord om boten op de hoogte te brengen op grond van regel 61.1(b).
- 17.6 Een lijst van boten die hebben erkend regel 42 te hebben overtreden of zijn uitgesloten door het protestcomité zal worden gepubliceerd op het digitale mededelingenbord vóór de protesttijdlimiet.
- 17.7 Overtreding van WB 19 is geen grond voor een protest door een boot. Dit wijzigt regel 60.1(a). Straffen voor deze overtredingen kunnen lager zijn dan uitsluiting als het protestcomité dat beslist.
- 17.8 Op de laatste dag van een weekendserie moet een verzoek om heropening worden ingediend:
 - a) binnen de protesttijd limiet als de partij die heropening vraagt de vorige dag op de hoogte was van de beslissing;
 - b) niet later dan 30 minuten nadat de partij die om heropening vraagt op de hoogte was gebracht van de beslissing op die dag.

- 17.9 Er worden geen formele protesten behandeld in de Optimist Groen klasse. Protesten, die worden ingediend, worden openbaar behandeld waarbij de protestbehandeling vooral een leerdoel heeft.
- 17.10 Het protestcomité kan voor overtredingen van WB 19, WB 23, RvW 55 en van de klassenregels als die niet de snelheid beïnvloeden, andere straffen dan uitsluiting geven.

18 VEILIGHEIDSVOORSCHRIFTEN

- 18.1 Deelnemers die de wedstrijd baan verlaten vóór het einde van een wedstrijd dienen het wedstrijdcomité zo spoedig mogelijk hiervan op de hoogte te brengen en zich onverwijld na terugkeer in de haven bij het Informatiecentrum te melden.
- 18.2 Deelnemers die op een wedstrijd dag de haven niet verlaten en deelnemers die terugkeren naar de haven, voordat ze in de laatste race zijn gefinisht, dienen het wedstrijdcomité of het Informatiecentrum zo spoedig mogelijk op de hoogte te stellen.
- 18.3 Indien één van de seinen 'N boven H', 'OW boven H' of 'OW boven A' op één of meer wedstrijdcomité boten wordt getoond dienen de boten van de betreffende klasse(n) onverwijld naar de haven terug te keren. Het binnenlopen van een andere haven is slechts toegestaan in geval van nood. Indien boten een andere haven binnenlopen, dient het Informatiecentrum onverwijld telefonisch in kennis te worden gesteld.

19 VERVANGING VAN BEMANNING OF UITRUSTING

- 19.1 Plaatsvervangende deelnemers en vervanging van uitrusting zal niet worden toegestaan zonder voorafgaande schriftelijke goedkeuring van het wedstrijdcomité.

20 CONTROLE OP UITRUSTING EN METING

NVT

21 BESCHIKBAAR GESTELDE BOTEN

NVT

22 OFFICIËLE BOTEN

- 22.1 Wedstrijdcomité boten zijn herkenbaar aan een oranje vlag met de letter 'C' of 'R'.

23 ONDERSTEUNENDE TEAMS

- 23.1 Teamleiders, coaches en andere hulpkrachten moeten buiten de gebieden waar boten wedstrijdzeilen blijven, van het moment van het voorbereidingssein voor de eerste klasse totdat alle boten zijn gefinisht of het wedstrijdcomité het sein voor uitstel, algemene terugroep of afbreken geeft voor alle wedstrijden.
- Het bovenstaande is echter wel toegestaan bij de laatste deelnemers in de Optimist Groen klasse door de officiële rescue daartoe aangewezen door het comité.

24 AFVAL AFGIFTE

- 24.1 Afval kan worden afgegeven aan officiële boten of vaartuigen van ondersteunende personen.

25 ORGANISATIE

NVT

26 APPENDIX A

A1 INFORMATIECENTRUM

- 26.1 Uiterweg 155, 1431 AD Aalsmeer
Telefoonnummer wedstrijdsecretariaat (alleen op de wedstrijddagen): 06-535 903 89
Openingstijden: vrijdag 16:00-21:00, wedstrijddagen: 08:30-18:00 uur
Telefoonnummer EHBO (alleen op wedstrijddagen): 06 555 666 24

A2 WEDSTRIJDGEBIED

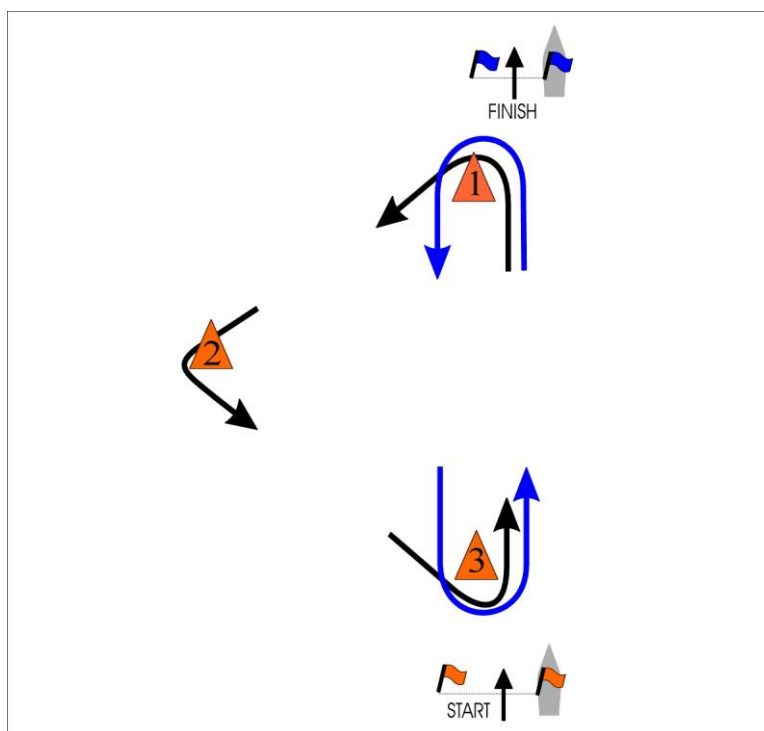
Het wedstrijd gebied voor de Optimist Groen is de Kleine Poel van de Westeinderplassen, in het zicht van de haven.
Het wedstrijdgebied voor de andere klassen is het noordoostelijke gedeelte van de Grote Poel van de Westeinderplassen.

A3 DE BAAN

- A3.1 Merktekens van de Startlijn op de Grote Poel:
Stuurboord: Startschip met staak of mast met oranje vlag.
Bakboord (ODM): joon met oranje vlag.
- Merktekens van de Finishlijn op de Grote Poel:
Stuurboord: Finishschip met staak of mast met blauwe vlag.
Bakboord: joon met blauwe vlag.
- Merktekens van de baan op de Grote Poel:
Alle merktekens zijn driehoekige oranje boeien
- A3.2 Merktekens van de startlijn op de Kleine Poel (Optimist Groen):
Stuurboord: Starschip met staak of mast met oranje vlag.
Bakboord: Joon met oranje vlag.
- Merktekens van de finishlijn op de Kleine Poel (Optimist Groen):
Stuurboord: Joon met blauwe vlag.
Bakboord: Finishschip met staak of mast met blauwe vlag.
- Merktekens van de baan op de Kleine Poel:
Alle merktekens zijn "skippyballen".

A3.3 BAANSCHETS GROTE POEL

Klasse		BAAN 1	BAAN 2	BAAN 3
Laser		start - 1 - 2 - 3 - 1 - 3 - finish	start - 1 - 2 - 3 - 1 - 3 - 1 - 2 - 3 - finish	Start - 1 - 2 - 3 - 1 - 3 - 1 - 2 - 3 - 1 - 3 - finish
RS Feva				
Splash A				
Splash B				
Optimist		start - 1 - 2 - 3 - finish	start - 1 - 2 - 3 - 1 - 3 - finish	start - 1 - 2 - 3 - 1 - 3 - 1 - 2 - 3 - finish



Het baanbord is een geel cijfer op zwarte achtergrond.

1, **2** of **3**

Uiterlijk bij het waarschuwingssein van een klasse kan het baanbord worden getoond conform RvW 27.1

Met het startsein van een klasse, dat tevens waarschuwingssein voor de volgende klasse is, kan het baanbord gewijzigd worden voor die volgende klasse.